



musée des
beaux-arts
mba.tours.fr



LIVRET ENSEIGNANT- VISITE LIBRE
[cycle 2]

LA MYTHOLOGIE GRECQUE ET ROMAINE

PARCOURS 1 : ZEUS ET SES FRÈRES

LA VISITE EN AUTONOMIE

RÉSERVATION

- Visite gratuite pour la classe et les accompagnateurs.
- Réservations obligatoire et informations par mail
- mba-reservationscolaire@ville-tours.fr
- Nous invitons vivement les enseignants à se rendre au musée en amont de la sortie scolaire pour préparer la visite et se familiariser avec les lieux : entrée gratuite pour l'enseignant avec son mail de réservation.
- Livret en téléchargement gratuit sur le site internet du musée : rubrique avec sa classe.



LE JOUR DE VOTRE VISITE

- Merci à l'enseignant de se présenter à l'accueil du musée. Les agents d'accueil vous indiqueront l'entrée pour les groupes scolaires.
- Les œuvres présentées dans ce livret sont susceptibles d'être absentes lors de votre visite : prêt à un autre musée pour une exposition temporaire, retour en réserve, restauration, fermeture temporaire de salle, etc. Vous pouvez nous envoyer un mail avant votre visite pour vous assurer de la présence des œuvres.

CONSIGNES POUR VOTRE VISITE

- Ne pas toucher les œuvres.
- Ne pas s'appuyer sur les murs ni sur le mobilier.
- Parler à voix basse lors de la circulation dans le musée.
- Faire asseoir les élèves devant les œuvres en veillant aux reflets qui peuvent nuire à l'étude de celles-ci.
- Utiliser uniquement des crayons de papier pour l'éventuelle prise de note.
- L'accès aux œuvres de ce parcours vous est réservé pour la durée de la visite et dans l'ordre proposé par le parcours. Merci de le respecter afin de permettre le bon déroulement des visites du jour.
- Les surveillants de salle seront là pour vous aider à vous repérer dans le musée.
- De la discipline de tous dépend la tranquillité des autres visiteurs et la conservation d'œuvres qui ont traversé les siècles.

OBJECTIFS PÉDAGOGIQUES

- Permettre aux élèves de franchir pour la première fois, peut-être, la porte du musée des Beaux-Arts de Tours.
- Comprendre le lieu et les collections
- Apprendre à se comporter dans le musée
- Proposer aux élèves une découverte d'œuvres de qualité avec un thème de visite.

- Une visite d'une heure environ
- 3 à 4 œuvres
- Un temps pour regarder l'œuvre
- Un temps pour décrire l'œuvre " je vois ..."
- Un temps pour interpréter l'œuvre " je pense ..."
- Un temps pour donner les informations aux élèves

POUR LES PRIMO-VISITEURS] DECOUVERTE DU MUSÉE [1er étage, salle 10]

Quelques informations générales :

- Faire asseoir les élèves par terre (veiller à laisser libre un passage pour les autres visiteurs)
- Mener une réflexion sur le lieu

Questions :

- **A quoi ressemble ce musée ?**

Un château, un palais. Anciennement, ce palais appartenait à l'archevêque.

- **A quoi sert un musée ?**

A conserver et à présenter des œuvres d'art qui sont parfois très anciennes.

- **Quel type d'œuvres d'art trouve-t-on dans ce musée ?**

Tableau, sculpture, mobilier (visibles dans la salle) mais on peut également trouver des photographies, des dessins, des costumes, des tapisseries, des objets décoratifs.

- **Les élèves verront une chaise. Peut-on s'y asseoir ? Pourquoi ?**

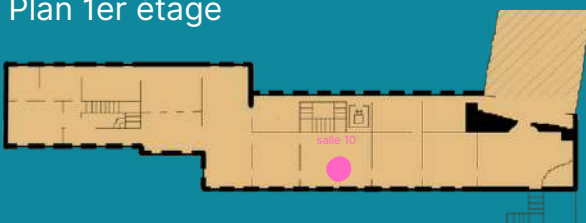
Non. Elle est très ancienne et très fragile et précieuse. Un chardon est placé sur la chaise pour signifier qu'on n'a pas le droit de s'y asseoir.

- **Combien d'œuvres sont exposées ?**

Il y a plus de 500 œuvres exposées.



Plan 1er étage



Plan 2e étage



LECTURE D'ŒUVRE

Marcel Gaumont, Maquette de Fontaine pour la Casa Vélasquez, 1937 [rez-de-chaussée, entrée des groupes scolaires]

Quelques informations générales :

- Faire asseoir les élèves par terre (veiller à laisser libre un passage pour les autres visiteurs)
- Retrouvez la notice du tableau sur le site du musée [\[lien\]](#)

- Identifier le personnage qui se trouve au centre de la colonne.

(Sans contextualisation, la réponse peut s'avérer difficile. Alors comment fait-on?

Il faut observer les attributs et les caractéristiques physiques du personnages.

Le personnage est barbu et tient un éclair dans la main. Il s'agit donc de Zeus ou Jupiter, le dieu du ciel.

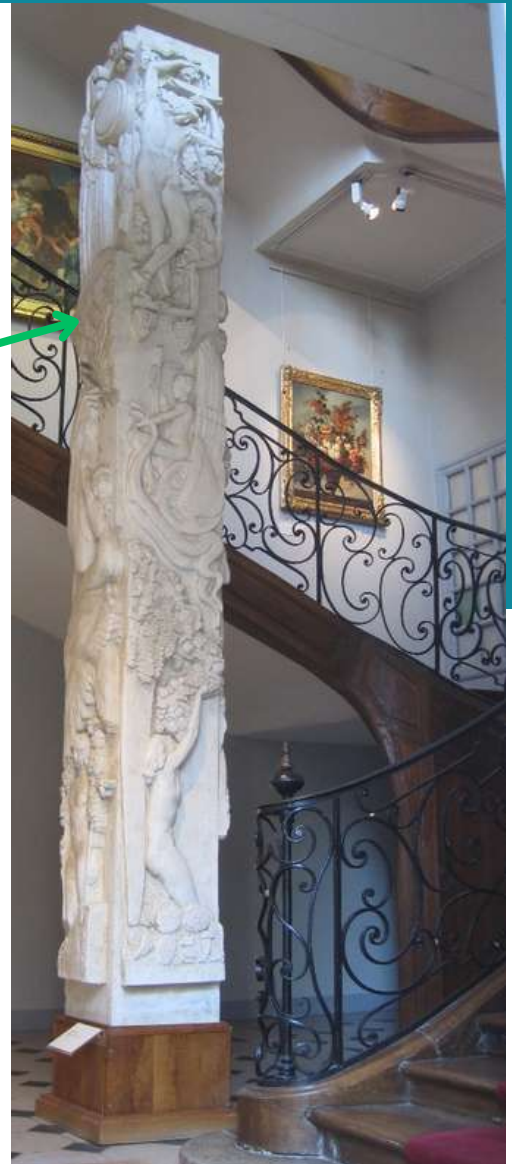
- Identifier le personnage qui se trouve en haut de la colonne.

Le personnage est armé d'une lance et d'un casque. A ses pieds, se trouve un rameau d'olivier. En haut à droite une chouette.

Le personnage sort du crâne de Zeus. Il s'agit d'Athéna ou Minerve, déesse de la sagesse et de la stratégie militaire.

Vous pouvez inviter les élèves à identifier d'autres personnages sur la colonne :

- Dionysos
- Vénus
- Apollon
- La créature Pégase



LECTURE D'ŒUVRE

Sébastien II Le Clerc, Leucothée accueillie par les Néréïdes, début 18e siècle [1er étage, salle 7]

Quelques informations générales :

- Faire asseoir les élèves par terre (veiller à laisser libre un passage pour les autres visiteurs)
- Retrouvez la notice du tableau sur le site du musée [\[lien\]](#)

Questions :

- Quel est le principal personnage du tableau? Justifiez votre réponse.

Le personnage principal est généralement placé au centre du tableau. Il est souvent plus éclairé que les autres.

- Qui est ce personnage? Justifiez votre réponse.

Le personnage principal est torse nu, il porte juste un drapé bleu. Dans la peinture mythologique les personnages masculins dénudés sont la plupart du temps des Dieux.

Ce personnage est couronné et tient de sa main gauche, un trident. Il s'agit de Poséidon-Neptune, le dieu des mers et océans. Il est le frère de Zeus-Jupiter.

- Que font les autres personnages ?

Des personnes sont dans l'eau. Elles sont nues. Il s'agit d'une multitude de "petites déesses (nymphes marines, les Néréïdes) et de petits dieux (tritons) qui sont chargés des animaux et de la flore. Les tritons et les Néréïdes entourent une femme en vilaine posture....

- Raconter l'histoire. Il s'est déroulé un drame...

Ce personnage n'est pas une déesse. Elle est habillée (robe blanche et drapé bleu, ceinture en or). Sa peau est très blanche, il n'y a aucune expression sur son visage, ses yeux sont fermés. Elle s'est noyée.

La déesse Aphrodite-Vénus située dans un nuage avertit Poséidon-Neptune qui arrive dans son char marin. Touché par le triste sort d'Ino, le dieu la change en une néréïde qui prend le nom de Leucothée. Elle devient la protectrice des marins et naufragés et la déesse des mers calmes, habitant les profondeurs marines

Zeus-Jupiter a deux frères. Comme lui-même règne sur les Cieux et que Poséidon-Neptune règne sur les mers, Hadès-Pluton n'a pas le choix. Il doit régner sur les mondes souterrains où se trouvent le royaume des morts. Il se compose du Tartare, une prison où sont enfermés les criminels, du pré de l'Asphodèle où séjournent la plupart des fantômes des morts, et des champs Elysées où les héros et les gens vertueux goûtent le repos après leur trépas.

Le Tartare est entouré par des fleuves aux eaux boueuses et des marécages à l'odeur nauséabonde. On y trouve des lacs de poix bouillante et de soufre malodorants. Condamné à mener une vie obscure et souterraine, Hadès ne peut pas se marier et avoir des enfants comme ses frères.



Zeus-Jupiter

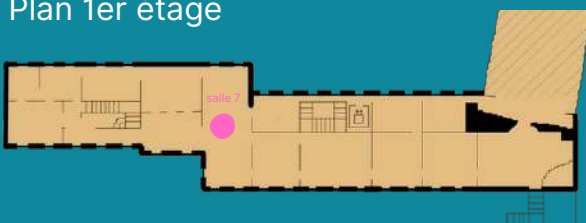


Poséidon-Neptune



Hadès-Pluton

Plan 1er étage



Plan 2e étage



Bon Boulgogne dit l'Aîné, Pluton

avant Proserpine, début 18e

siècle [1er étage, salle 8]

Quelques informations générales :

- Faire asseoir les élèves par terre (veiller à laisser libre un passage pour les autres visiteurs)
- Retrouvez la notice du tableau sur le site du musée [\[lien\]](#)
- Retrouvez la source dont vous pouvez lire quelques extraits à vos élèves aux adresses suivantes :

<http://bcs.fltr.ucl.ac.be/METAM/Met05/Met-05-250-437.htm>

<http://bcs.fltr.ucl.ac.be/METAM/Met05/Met-05-438-678.htm>

Questions :

- Identifier Hadès sur le tableau. Que fait-il ?

Hadès armé de son bident descend de son char. Il vient des enfers et arrive sur Terre.

Il est venu enlever une nymphe pour qu'elle devienne sa femme.

- Qui sont les autres personnages? Quelle est leur attitude quand elles voient arriver Hadès?

Ce sont des nymphes. Elles semblent surprises et effrayées par l'irruption d'Hadès. Et elles ont raison. Il est venu enlever une nymphe pour qu'elle devienne sa femme.

- De quelle nymphe s'agit-il ?

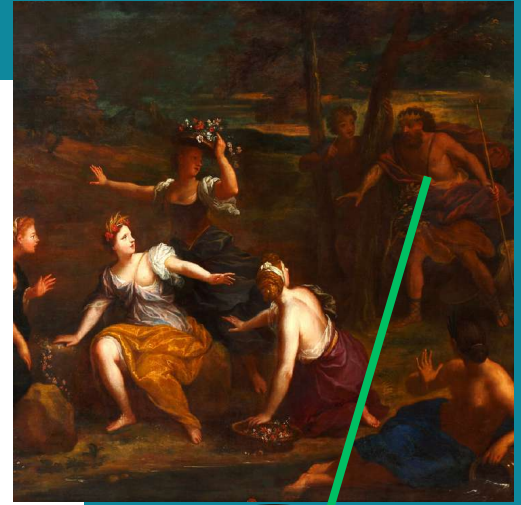
Il s'agit de Perséphone, avec sa couronne de blés et de coquelicots.

L'histoire

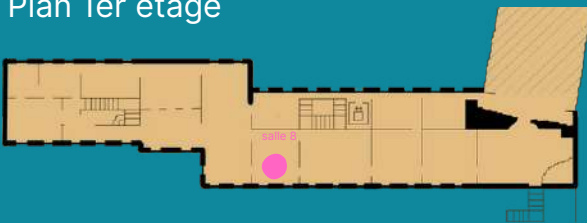
Perséphone, fille de la déesse Cérès-Déméter, est enlevée par Hadès qui l'emmène dans son royaume. Cérès, déesse de l'agriculture et des moissons, est désespérée d'avoir perdu sa fille. Affligée, elle oublie de faire pousser le blé occasionnant une terrible famine. Zeus s'inquiète car un véritable embouteillage s'est formé aux portes du royaume des morts. Il négocie avec son frère qui accepte de libérer Perséphone pendant la moitié de l'année. Ce mythe explique l'alternance des saisons.

Au printemps et en été, Cérès est heureuse de retrouver sa fille et ainsi permet aux cultures de pousser et de nourrir les humains. A l'automne Proserpine doit rejoindre son mari pour l'hiver. Cérès désespérée oublie sa mission. Le froid et l'humidité ne permettent pas à la flore de se développer.

[Il est possible de rappeler la généalogie anormale des dieux et particulièrement de cette histoire : Perséphone/Proserpine, fille de Déméter et Zeus (eux-mêmes frères et sœurs) doit épouser Hadès, frère de ses parents et son propre oncle].



Plan 1er étage



Plan 2e étage



MERCI DE VOTRE VISITE,
À BIENTÔT !