

 musée des
beaux-arts
mba.tours.fr



LIVRET ENSEIGNANT- VISITE LIBRE
[cycle 2]

**LE CARNAVAL DES ANIMAUX
ET LA MUSIQUE DE CAMILLE SAINT SAËNS**

LA VISITE EN AUTONOMIE

RÉSERVATION

- Visite gratuite pour la classe et les accompagnateurs.
- Réservations obligatoire et informations par mail
- mba-reservationscolaire@ville-tours.fr
- Nous invitons vivement les enseignants à se rendre au musée en amont de la sortie scolaire pour préparer la visite et se familiariser avec les lieux : entrée gratuite pour l'enseignant avec son mail de réservation.
- Livret en téléchargement gratuit sur le site internet du musée : rubrique avec sa classe.



LE JOUR DE VOTRE VISITE

- Merci à l'enseignant de se présenter à l'accueil du musée. Les agents d'accueil vous indiqueront l'entrée pour les groupes scolaires.
- Les œuvres présentées dans ce livret sont susceptibles d'être absentes lors de votre visite : prêt à un autre musée pour une exposition temporaire, retour en réserve, restauration, fermeture temporaire de salle, etc. Vous pouvez nous envoyer un mail avant votre visite pour vous assurer de la présence des œuvres.

CONSIGNES POUR VOTRE VISITE

- Ne pas toucher les œuvres.
- Ne pas s'appuyer sur les murs ni sur le mobilier.
- Parler à voix basse lors de la circulation dans le musée.
- Faire asseoir les élèves devant les œuvres en veillant aux reflets qui peuvent nuire à l'étude de celles-ci.
- Utiliser uniquement des crayons de papier pour l'éventuelle prise de note.
- L'accès aux œuvres de ce parcours vous est réservé pour la durée de la visite et dans l'ordre proposé par le parcours. Merci de le respecter afin de permettre le bon déroulement des visites du jour.
- Les surveillants de salle seront là pour vous aider à vous repérer dans le musée.
- De la discipline de tous dépend la tranquillité des autres visiteurs et la conservation d'œuvres qui ont traversé les siècles.

OBJECTIFS PÉDAGOGIQUES

- Permettre aux élèves de franchir pour la première fois, peut-être, la porte du musée des Beaux-Arts de Tours.
- Comprendre le lieu et les collections
- Apprendre à se comporter dans le musée
- Proposer aux élèves une découverte d'œuvres de qualité avec un thème de visite.

- Une visite d'une heure environ
- 3 à 4 œuvres
- Un temps pour regarder l'œuvre
- Un temps pour décrire l'œuvre " je vois ..."
- Un temps pour interpréter l'œuvre " je pense ..."
- Un temps pour donner les informations aux élèves

INFORMATIONS COMPLÉMENTAIRES

Parcours découverte du musée permettant de comprendre la diversité des collections d'un musée des Beaux-Arts en utilisant un thème apprécié par les enfants : les animaux !

Ici : dromadaire, poissons, tortues, écureuil, lion, éléphant...

Cette visite permet de faire le lien avec l'œuvre de Saint-Saëns pour certains animaux.



Il faudra avoir téléchargé au préalable ou pouvoir diffuser en direct avec votre portable les pistes musicales suivantes :

- Piste n°1 - les bruits de la forêt:

<https://www.youtube.com/watch?v=pZB4V89tr9Y>

- Piste n°2 - Camille Saint-Saëns, *Le Carnaval des animaux, le coucou* :

<https://www.youtube.com/watch?v=dLaAJtUO9co>

- piste n°3 - le rugissement du lion :

<https://www.youtube.com/watch?v=nsSA0JLCIAs>

- piste n°4 - Camille Saint-Saëns, *Le Carnaval des animaux, Le lion* :

<https://www.youtube.com/watch?v=k3CcvSDM05o>

- piste n°5 - le coassement de la grenouille :

<https://www.youtube.com/watch?v=rW9Hv1i0tkk>

- piste n°6 - Camille Saint-Saëns, *Le Carnaval des animaux, L'aquarium* :

<https://www.youtube.com/watch?v=6La9ItI3Jt4>

- piste n°7 - le barrissement de l'éléphant :

<https://www.youtube.com/watch?v=GGA7q4rZqWU>

- piste n°8 - Camille Saint-Saëns, *Le Carnaval des animaux, L'éléphant* :

<https://www.youtube.com/watch?v=ZmUW3epotAg>

MATÉRIEL À APPORTER

- Tablette ou téléphone et enceinte sonore.
- En option : un pinceau large, un burin et un marteau, un moule, un pinceau fin, une palette et des tubes de peinture.

DECOUVERTE DU MUSÉE [1er étage, salle 10]

Quelques informations générales :

- Faire asseoir les élèves par terre (veiller à laisser libre un passage pour les autres visiteurs)
- Mener une réflexion sur le lieu

Questions :

- A quoi ressemble ce musée ?

Un château, un palais. Anciennement, ce palais appartenait à l'archevêque.

- A quoi sert un musée ?

A conserver et à présenter des œuvres d'art qui sont parfois très anciennes.

- Quel type d'œuvres d'art trouve-t-on dans ce musée ?

Tableau, sculpture, mobilier (visibles dans la salle) mais on peut également trouver des photographies, des dessins, des costumes, des tapisseries, des objets décoratifs.

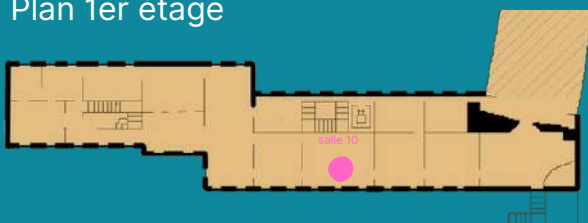
- Les élèves verront une chaise. Peut-on s'y asseoir ? Pourquoi ?

Non. Elle est très ancienne et très fragile et précieuse. Un chardon est placé sur la chaise pour signifier qu'on n'a pas le droit de s'y asseoir.



- Au total, il y a plus de 500 œuvres exposées. On ne va pas toutes les voir. Nous allons chercher des animaux. Pas des vrais animaux, mais des animaux représentés dans des œuvres d'art. Et le premier animal que nous allons voir se trouve dans.....
- **Diffuser la piste 1 : les bruits de la forêt** et partir à la recherche de la première œuvre à regarder : Louis de Boulogne, *La chasse de Diane*.

Plan 1er étage



Plan 2e étage



LECTURE D'ŒUVRE

Louis de Boullogne, La chasse de Diane, 1794 [1er étage, salle 8]

Quelques informations générales :

- Faire asseoir les élèves par terre (veiller à laisser libre un passage pour les autres visiteurs)
- Retrouvez la notice du tableau sur le [site du musée](#) [[lien](#)]
- Prendre quelques instants pour regarder le tableau (attention aux reflets).

Questions :

- Où se déroule l'histoire ?

En extérieur et plus précisément à l'orée de la forêt.

A l'arrière-plan, on voit une plaine avec une rivière.

- Combien y a-t-il de personnages ? Attention regarde bien, il y en a peut être qui sont timides et qui se cachent....
- Sont-ce des filles ou des garçons ?

Il y a 7 personnages féminins.

- Laquelle de ces femmes semble la plus importante ? Justifie ta réponse

Une femme est au centre de la composition, son visage et son corps sont très éclairés. Elle porte une couronne.

- Comment est-elle habillée ? Quelles armes possède-t-elle ?

Elle porte une robe bleue et un long foulard jaune serrée au niveau de la ceinture. Elle a une lance dans la main et un carquois avec des flèches dans son dos.

- Que porte-t-elle sur la tête ? Identifier le personnage principal.

Le personnage porte un diadème avec un croissant de lune. Cet attribut nous permet d'identifier ce personnage. Diane-Artémis avant de s'endormir le soir, place le croissant de lune dans le ciel. A son réveil, son frère Apollon conduit le char du soleil tiré par des chevaux à travers le ciel, pour amener la lumière du jour dans les différentes contrées de la Terre.

- Observons le sanglier. Que lui arrive-t-il ? Quels sentiments devine-t-on chez cet animal ?

Le sanglier est attaqué par les humains et quatre chiens. Ses yeux sont rouges, injectés de sang. Il semble terrifié et en colère.

CONCLUSION

- Artémis-Diane est la déesse de la nature sauvage et de la chasse. Elle est souvent accompagnée de nymphes ainsi que d'animaux domestiques comme les chiens et parfois d'animaux sauvages (ours, cerfs et biches, chèvres, taureaux, tortues).
- Artémis-Diane est dotée d'attributs propres à la chasse : un arc, un carquois et des flèches en argent ainsi que la torche et le croissant de la Lune.
- Elle est donc une déesse complexe : protectrice du monde animal, elle est une terrible chasseresse qui, accompagnée de ses amies les chasseresses, tue des animaux mais veille aussi sur eux notamment les plus jeunes.

- Diffuser la piste 2 en regardant le tableau : [Camille Saint-Saëns, Le Carnaval des animaux, le coucou](#)

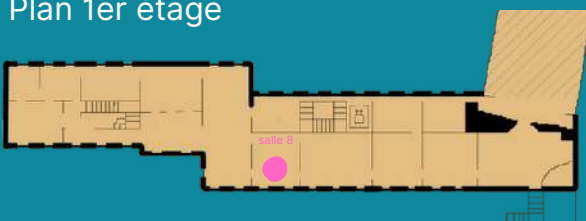
FACULTATIF Comment le peintre a-t-il réalisé son tableau ?

Montrer un pinceau large, un burin et un marteau, un moule type mako moulage, un pinceau fin, une palette et des tubes de peinture.

Les élèves doivent sélectionner les outils qui ont permis de réaliser le tableau.



Plan 1er étage



Plan 2e étage



LECTURE D'ŒUVRE

Jacques Dumont dit le Romain, Hercule et Omphale, 1728

[1er étage, salle 7]

Pour trouver le tableau, en déambulant : diffuser la piste 3 : le rugissement du lion.

- Quel est cet animal ? Nous allons chercher ensemble un lion dans cette salle. Attention il est un peu spécial ce lion... Il a été tué par un puissant héros.
- S'installer devant le tableau.
- Retrouvez la notice du tableau sur le [site du musée](#).

Questions :

- Où se déroule l'histoire ?

En extérieur et plus précisément sur une terrasse d'un palais. A l'arrière-plan, on voit une plaine accidentée avec des collines.

- Combien y a-t-il de personnages ?

Il y a cinq personnages. Une femme et un homme et trois anges.

- Quel est le personnage principal de cette scène ? Décrivez-le. Quels sont ces attributs ?

Homme jeune. Cheveux courts et bouclés. Barbe épaisse. Corps musclé. Il porte un drapé blanc ceinturé à la taille, à la manière d'une jupe. Il est torse-nu. Il porte des sandales, un bracelet serti de perles avec un petit ruban rouge au bras droit. Il tient une quenouille pour filer la laine. Au 18e siècle, ces attributs féminins contrastaient avec la virilité et la puissance apparente du personnage. Il regarde avec tendresse le personnage féminin qui se trouve à ses pieds. Son visage est empourpré. Il semble amoureux.

Il s'agit d'Hercule, le célèbre héros.

- Le personnage féminin principal ?

La jeune femme aux cheveux bruns est entièrement nue à l'exception du revers de la fourrure du lion qui lui recouvre la cuisse droite. Elle tient délicatement dans le creux de sa main une immense massue ! Au 18e siècle, cette arme contrastait avec la féminité et la douceur du personnage.

- Posture et action. Quelle est l'expression de son visage ?

Elle est assise nonchalamment aux pieds d'Hercule. Son coude est appuyé sur la cuisse gauche du héros. Elle a les joues roses, elle regarde avec admiration et amour Hercule. Il s'agit d'Omphale, une reine de Lydie

- Que font les trois petits anges ? En quoi nous montrent-ils que Hercule et Omphale sont amoureux ?

Il s'agit de deux putti. Ces « angelots » très présents depuis la Renaissance appartiennent à la mythologie. Ils sont associés à Vénus, déesse de l'amour. Celui avec les flèches volant au-dessus d'Hercule et Omphale s'appelle Cupidon.

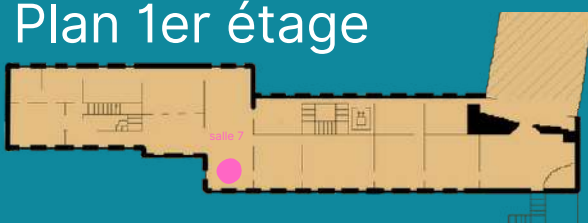
CONCLUSION

- Le premier « travail » imposé à Héraclès (Hercule) fut de tuer et de ramener le lion de Némée, une bête redoutable dotée d'une force extraordinaire qui ravageait l'Argolide. Ce lion avait la peau si dure qu'aucune flèche ne pouvait l'entamer. Sachant qu'aucune arme ne servirait à rien contre le monstre, Hercule le prit à bras-le-corps et l'étrangla. Une fois terrassé, le héros ne savait comment s'y prendre pour écorcher le lion, jusqu'à ce qu'il ait l'idée d'utiliser les propres griffes du fauve. Bientôt, il put revêtir cette peau invulnérable et s'en faire une armure pour la suite de ses aventures. Il utilisa la tête du lion comme casque. Dans un jeu amoureux, les deux personnages ont échangé leurs vêtements et leurs attributs.

- Diffuser la piste 4 en regardant le tableau : [Camille Saint-Saëns, Le Carnaval des animaux, Le lion](#)



Plan 1er étage



Plan 2e étage



LECTURE D'ŒUVRE

Charles-Jean Avisseau, Grand bassin rustique, 1854

[2eme étage, salle 23]

Pour trouver l'œuvre en déambulant : diffuser la piste 5 : en déambulant : diffuser la piste 5 : [le coassement de la grenouille](#)

- Quel est cet animal ? Nous allons chercher ensemble une grenouille dans cette salle.
- S'installer autour de la vitrine centrale, sans mettre les mains dessus, puis regarder les deux céramiques.
- Retrouvez la notice du tableau sur le [site du musée](#)
- Retrouvez un [dossier complet](#) consacré à cette œuvre.

Questions :

- **Recensez les autres animaux présents et éléments de la nature.**

Des lézards dont un qui mange un insecte, escargots, coquillages, tortues, serpent, poissons, écrevisses, branchages, fleurs, feuilles, fougères, etc.

- **Comment s'appelle ce type d'œuvres d'art ?**

C'est une sculpture en terre, cuite, c'est une céramique.



CONCLUSION

- **Le céramiste Jean-Charles Avisseau procédait comme suit:**

Etape 1 : Avisseau extrayait de l'argile à Saint-Pierre-des-Corps près de la Loire. C'est une terre très malléable et souple qu'il faut nettoyer (enlever les herbes, les racines et le sable).

Etape 2 : Avec ses mains et des petits outils, il modèle, sculpte, moule, un grand plat, puis des animaux et des éléments de la nature.

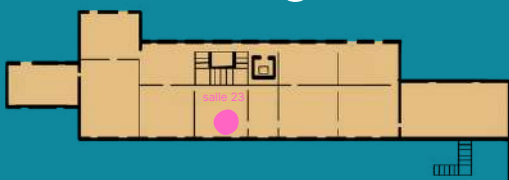
Etape 3 : Cuisson de la sculpture dans un four à bois extrêmement chaud (à 600 degrés puis à 1200 degrés).

Etape 4 : Après la première cuisson, il applique la peinture (email).

Etape 5 : La sculpture est cuite une seconde fois. Après cuisson, les couleurs sont devenues brillantes.

- **Diffuser la piste 6: [Camille Saint-Saëns, Le Carnaval des animaux, L'aquarium](#)**

Plan 2e étage



Plan 1er étage



Avant de repartir à l'école, nous allons voir un dernier animal dans la cour : FRITZ l'éléphant

Diffuser la piste 7 : Le barrissement de l'éléphant

- Quel est cet animal ?
- Sortir du musée et rejoindre Fritz l'éléphant, derrière le Cèdre du Liban.
- Retrouvez un [dossier complet](#) consacré à Fritz

Questions :

- Avez déjà vous vu cet animal en vrai ? Où en avez-vous vu ?

En général les enfants vont dire oui. Les réponses vont osciller entre cirque et zoo. L'idée sera de montrer à la fin que ce qui nous semble ordinaire « voir un éléphant » ne l'était pas pour un homme et à fortiori un enfant qui vivait au début du XXe siècle.

- Connaissez-vous le prénom de cet éléphant ?

En général, oui. Fritz. Il est possible qu'il y est un important décalage entre les écoles de Tours et celles des communes périurbaines ou rurales.

- Quelle est la taille de Fritz ?

3 mètres de haut

- Combien pesait-il ?

Entre 3 à 5 tonnes

- A quelle race d'éléphant appartient-il ?

Un éléphant d'Asie, plus petit que ceux d'Afrique

- Où « travaillait » Fritz ?

Au cirque Barnum et Bailey. Un gigantesque cirque américain qui entama une grande tournée dans toute l'Europe entre 1901 et 1903.

- Où est-il né ?

Il est né en Inde vers 1870.

- Dans quelles circonstances Fritz-est-il mort ?

Vous aurez sûrement droit à la litanie de légendes urbaines colportées dans toutes les familles. Rappeler de façon très circonstanciée les événements qui présidèrent à son exécution. Cela permet de réfléchir aux mécanismes de rumeur et au statut de l'information.

- Comment a-t-il été tué ?

Même commentaire que précédemment.

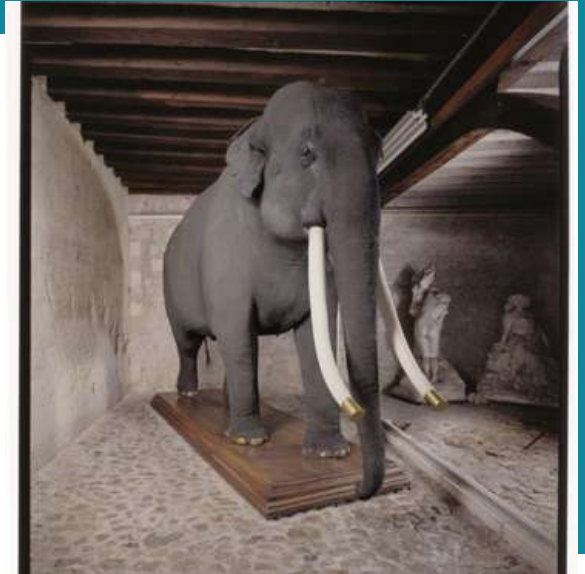
- Qu'a-t-on fait à sa dépouille pour qu'il soit présent devant nous ?

Rappeler les différentes étapes de la naturalisation: dépeçage, tannage, construction d'un mannequin. Puis double exposition du squelette d'une part, de la reconstitution de Fritz d'autre part. Evoquer l'incendie de 1940 et les travaux de restauration de 1976.

- Pourquoi Fritz est-il si connu des Tourangeaux ?

Voir un éléphant vivant ou mort restait quelque chose d'exceptionnel jusqu'à une date récente. Aussi de nombreux parents amenaient leurs enfants voir Fritz. La tradition se perpétue ensuite de génération en génération. Peut-être pouvez-vous introduire la notion de patrimoine qui dépasse le cadre strict des arts académiques.

Retrouvez les informations relatives à l'histoire de Fritz sur les panneaux installés devant sa vitrine.



MERCI DE VOTRE VISITE,
À BIENTÔT !