



musée des
beaux-arts
mba.tours.fr



LIVRET ENSEIGNANT- VISITE LIBRE
[cycle 2]

LES QUATRE ELEMENTS

LA VISITE EN AUTONOMIE

RÉSERVATION

- Visite gratuite pour la classe et les accompagnateurs.
- Réservations obligatoire et informations par mail mba-reservationscolaire@ville-tours.fr
- Nous invitons vivement les enseignants à se rendre au musée en amont de la sortie scolaire pour préparer la visite et se familiariser avec les lieux : entrée gratuite pour l'enseignant avec son mail de réservation.
- Livret en téléchargement gratuit sur le site internet du musée : rubrique avec sa classe.

LE JOUR DE VOTRE VISITE

- Merci à l'enseignant de se présenter à l'accueil du musée. Les agents d'accueil vous indiqueront l'entrée pour les groupes scolaires.
- Les œuvres présentées dans ce livret sont susceptibles d'être absentes lors de votre visite : prêt à un autre musée pour une exposition temporaire, retour en réserve, restauration, fermeture temporaire de salle, etc. Vous pouvez nous envoyer un mail avant votre visite pour vous assurer de la présence des œuvres.

CONSIGNES POUR VOTRE VISITE

- Ne pas toucher les œuvres.
- Ne pas s'appuyer sur les murs ni sur le mobilier.
- Parler à voix basse lors de la circulation dans le musée.
- Faire asseoir les élèves devant les œuvres en veillant aux reflets qui peuvent nuire à l'étude de celles-ci.
- Utiliser uniquement des crayons de papier pour l'éventuelle prise de note.
- L'accès aux œuvres de ce parcours vous est réservé pour la durée de la visite et dans l'ordre proposé par le parcours. Merci de le respecter afin de permettre le bon déroulement des visites du jour.
- Les surveillants de salle seront là pour vous aider à vous repérer dans le musée.
- De la discipline de tous dépend la tranquillité des autres visiteurs et la conservation d'œuvres qui ont traversé les siècles.



OBJECTIFS PÉDAGOGIQUES

- Permettre aux élèves de franchir pour la première fois, peut-être, la porte du musée des Beaux-Arts de Tours.
- Comprendre le lieu et les collections
- Apprendre à se comporter dans le musée
- Proposer aux élèves une découverte d'œuvres de qualité avec un thème de visite.

BIBLIOGRAPHIE

- JOIN-LAMBERT Sophie, *Peintures françaises du XVIIIe siècle, catalogue raisonnée musée des Beaux-Arts de Tours, château d'Azay-le-Ferron*, Silvana Editoriale, Milan, 2008
- Musée des Beaux-Arts de Tours, *Guide des collections*, 2008
- Catalogue d'exposition, *Richelieu à Richelieu. Architectures et décors d'un château disparu*, 2011, Musée des Beaux-Arts de Tours et Orléans, musée municipal de Richelieu

POUR LES PRIMO-VISITEURS] DECOUVERTE DU MUSÉE [1er étage, salle 10]

QUELQUES INFORMATIONS GÉNÉRALES :

- Faire asseoir les élèves par terre (veiller à laisser libre un passage pour les autres visiteurs)
- Mener une réflexion sur le lieu

Questions :

- A quoi ressemble ce musée ?

Un château, un palais. Anciennement, ce palais appartenait à l'archevêque.

- A quoi sert un musée ?

À conserver et à présenter des œuvres d'art qui sont parfois très anciennes.

- Quel type d'œuvres d'art trouve-t-on dans ce musée ?

Tableau, sculpture, mobilier (visibles dans la salle) mais on peut également trouver des photographies, des dessins, des costumes, des tapisseries, des objets décoratifs.

- Les élèves verront une chaise. Peut-on s'y asseoir ? Pourquoi ?

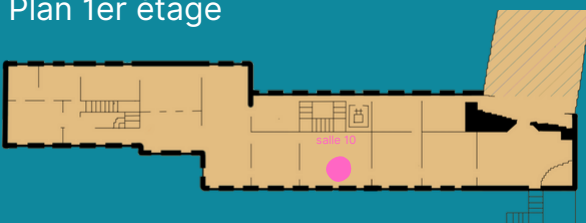
Non. Elle est très ancienne et très fragile et précieuse. Un chardon est placé sur la chaise pour signifier qu'on n'a pas le droit de s'y asseoir.

- Combien d'œuvres sont exposées ?

Il y a plus de 500 œuvres exposées.



Plan 1er étage



Plan 2e étage



LECTURE D'ŒUVRE

François Boucher, *Apollon révélant sa divinité à la bergère Issé*, 1750

[1er étage, salle 9]

QUELQUES INFORMATIONS GÉNÉRALES :

- Faire asseoir les élèves par terre (veiller à laisser libre un passage pour les autres visiteurs)
- Retrouvez la notice du tableau sur le site du musée [[lien](#)].
- Retrouvez deux dossiers pédagogiques dans lesquels cette œuvre est évoquée [[lien](#)].

QUESTIONS :

Quels sont les deux personnages principaux de ce tableau ? Justifie ta réponse.

Au centre du tableau, je peux voir deux personnages (un homme et une femme) qui occupent une place importante.

Identifie la profession de la femme en observant bien le paysage à sa droite.

Je vois des moutons, c'est une bergère qui s'appelle Issé.

Identifie le personnage de droite en le décrivant et en retrouvant ses attributs.

Il est nu portant uniquement un drapé rose. Seuls les dieux sont représentés nus ou quasiment nus. Un petit personnage ailé lui apporte une lyre qu'il s'apprête à saisir de la main gauche. Dans son dos, il porte un carquois avec des flèches. Il s'agit du dieu Apollon, le plus beau des dieux.

A quel astre est lié Apollon ? Comment peux-tu le voir sur le tableau ?

Apollon est lié au **soleil et donc au feu**. De la **lumière irradie** autour de sa tête et de son corps.

Comment Apollon tire-t-il le soleil dans le ciel? Regarde bien le tableau tu trouveras la réponse...

Apollon tire le soleil dans le ciel à l'aide d'un char tiré par des chevaux que je peux voir en haut du tableau.

Il y a beaucoup de petits enfants potelés et presque nus mais ce ne sont pas des Cupidon (il n'y en a qu'un!). On les appelle les putti (un putto, des putti, car le mot vient de l'italien). Cupidon s'est mêlé aux putti. Retrouve-le!

Il est caché derrière Apollon.

Que s'apprête-t-il à faire?

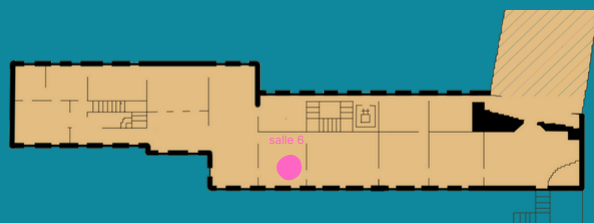
Il va lancer une flèche sur la jeune femme qui s'appelle Issé.

On retrouve le **feu**...de l'amour.



Cependant le feu n'est pas le seul élément présent dans ce tableau. Observe bien et tu trouveras la réponse. Décris les personnages incarnant cet élément.

En bas, à gauche du tableau, deux nymphes nues sont entourées de joncs, une plante qui pousse dans l'**eau** ou les **terrains très humides**. Une des nymphes a son bras gauche posé sur une **jarre remplie d'eau** qui semble s'en écouler.



PROLONGEMENT

François Boucher, *Apollon révélant sa divinité à la bergère Issé*, 1750

[1er étage, salle 9]

Laissez moi vous raconter l'histoire des amours d'Apollon et Issé. A l'origine, il s'agit d'une allusion très brève d'Ovide dans les *Métamorphoses* mais le mythe a été réinventé à travers un opéra mis en musique par le compositeur André-Cardinal Destouches sur un livret d'Antoine Houdar de la Motte en 1697. Il n'est donc pas une illustration d'un mythe mais son prolongement.

TEMPS 1: Issé est amoureuse d'un berger nommé Philémon. Ils se sont jurés un amour éternel. Mais un devin dit à tout le monde qu' Issé est amoureuse d'Apollon. Très inquiète de cette médisance, elle donne rendez-vous à Philémon pour lui réaffirmer son amour. Philémon et Issé se retrouvent.

[Cliquez sur le titre "extrait..." pour obtenir le lien youtube. Nous vous invitons à le télécharger afin de le diffuser au musée.]

Extrait 1. Acte V, scène 3 (durée 1 minute et 21 secondes)

Apollon (sous les traits de Philémon)

Non, je ne puis me rassurer par vos serments et par vos larmes,
Vous tâchez vainement de bannir mes alarmes ;
Non, je ne saurais espérer que vous vouliez me préférer au Dieu puissant qui se rend à vos charmes.

Issé

Croirais-je, ingrat, que vous m'aimez, si vous refusez de me croire ?

TEMPS 2: Chacun des deux amoureux jurent leurs grands dieux qu'ils sont fidèles l'un à l'autre.

Extrait 2. Acte V, scène 3 (durée 1 minute et 14 secondes)

Issé

C'est moi qui vous aime le plus tendrement.

Ensemble

C'est moi qui vous aime le plus tendrement.

C'est moi qui vous aime le plus tendrement.

C'est moi qui vous aime le plus tendrement.

Si vous m'aimiez de même, mon sort serait charmant.

Si vous m'aimiez de même, mon sort serait charmant. Mon sort serait charmant.

C'est moi qui vous aime le plus tendrement.

C'est moi qui vous aime le plus tendrement.

C'est moi qui vous aime le plus tendrement.

TEMPS 3: Une grande lumière apparaît annonçant l'arrivée du Dieu. Philémon révèle enfin sa vraie identité. Philémon et Apollon ne font qu'un.

Extrait 3. Acte V, scène 3 (durée 2 minutes et 20 secondes)

Issé

Ciel ! Où suis-je ? Que vois-je ! Arrêtez, Dieu barbare.

Où portez-vous votre injuste fureur ?

Épargnez mon amant, percez plutôt mon cœur...

Apollon (révélant sa vraie nature)

Ah ! C'est trop, belle Issé, voyez couler des larmes que je verse à la fois de joie et de douleur ;

Je suis ce Dieu cruel qui cause vos alarmes et ce tendre berger si cher à votre cœur.

Issé

Vous ?

Apollon

Nymphes trop fidèles, Issé, pardonnez-moi cette épreuve cruelle.

Issé

Vous, Apollon ? Malgré les maux que j'ai soufferts,

Si vous m'en aimez mieux, que ces maux me sont chers !

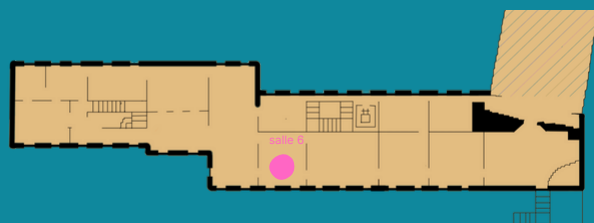
Ensemble

Quel triomphe ! Quelle victoire ! Quelle victoire !

L'Amour met sous mes lois l'objet le plus charmant.

Que nos cœurs à jamais se disputent la gloire de s'aimer le plus tendrement

Que nos cœurs à jamais se disputent la gloire de s'aimer De s'aimer le plus tendrement



Annexe : François Boucher, *Apollon révélant sa divinité à la bergère Issé*, 1750

[1er étage, salle 9]

1. Biographie

Après une première formation auprès de son père, qui lui enseigne le dessin, François Boucher entre dans l'atelier de François Lemoyne dont la palette influencera durablement le jeune artiste. Puis, Boucher s'initie à la technique de l'eau-forte auprès du graveur Jean-François Cars. Il obtient le prix de Rome en 1724 et part en Italie de 1727 à 1731. Dès son retour en France, il est agréé à l'Académie royale puis reçu trois ans plus tard comme peintre d'histoire sur présentation de Renaud et Armide conservé aujourd'hui au musée du Louvre. S'ouvre alors à lui une longue et brillante carrière officielle. Il obtint dès 1735 une première commande pour Versailles et participera ensuite aux nombreux décors des maisons royales. Parallèlement, il travaille pour une clientèle privée. L'artiste aborde tous les genres, son inventivité et son sens de l'ornementation contribueront à définir le style rocaille. Devenue la favorite de Louis XV, madame de Pompadour fut présentée officiellement à la Cour le 14 septembre 1745. Quoique son emprise sur Louis XV fût grande, elle se préoccupa rapidement de rechercher quelque plaisir pour distraire le Roi. Chantant à la perfection, elle fit construire un théâtre à Versailles et y joua elle-même la comédie. Il fut établi dans la Petite Galerie, située dans la partie Nord du château, près du cabinet des Médailles, où se trouvaient les petits appartements du Roi. D'où le nom de « Théâtre des Petits Appartements », puis de « Théâtre des Petits Cabinets ». C'est en souvenir de ces temps bénis que madame de Pompadour commanda ce tableau en 1749. François Boucher décida de donner les traits de Madame de Pompadour à la belle bergère pour flatter sa commanditaire.



2. Sujet de l'œuvre

Apollon, dédaigné par Daphné, s'interroge sur l'amour. Il avoue à Pan qu'il aime Issé, et qu'il va chercher à lui plaire sans révéler son identité. Hilas fait la cour à Issé mais elle résiste. Doris annonce à Issé la venue du berger Philémon. Apollon, sous le nom de Philémon, avoue son amour à Issé. Il est jaloux d'Hilas, mais Issé le détrompe : elle n'aime pas Hilas. Elle finit par avouer à Philémon qu'il est l'objet de son amour. Mais Apollon doute de la sincérité d'Issé et l'invite à consulter l'oracle. Le Grand Prêtre de la forêt de Dodone invoque l'Oracle qui parle : Issé est aimée d'Apollon et elle aime Apollon! Silvains et Driades manifestent leur joie. Troublée par cette révélation, Issé se lamente car elle veut rester fidèle à Philémon. Le Sommeil, accompagné des Songes, des Zéphirs et des Nymphes, endort Issé pour lui faire apprécier les charmes d'Apollon. Celle-ci se réveille : en songe, elle a été sensible à l'amour d'Apollon. Pan confie à Issé que Philémon s'inquiète. Elle veut le rassurer de la sincérité de ses sentiments. Apollon, sous les traits de Philémon, feint de ne pas croire Issé qui tente de le rassurer. Pour tenter de le convaincre, Issé invoque Apollon. Les Heures descendent du ciel sur des nuages, annonçant Apollon. Issé s'effraye. Philémon dit vouloir affronter le dieu. Apollon abandonne son travestissement de berger et révèle sa divinité à Issé.

3. L'opéra

Créé en 1697, l'opéra *Issé* a été mis en musique par le compositeur André-Cardinal Destouches sur un livret d'Antoine Houdar de la Motte. Il n'est donc pas une illustration d'un mythe mais le prolongement, une invention singulière et particulièrement inventive. François Boucher choisit la scène finale de cette pastorale, durant laquelle Apollon abandonne son travestissement de berger et révèle sa divinité à Issé. Madame de Pompadour, qui créa le théâtre des petits appartements à Versailles, joua le rôle d'Issé à plusieurs reprises. Vous trouverez ci-après le résumé du prologue et des quatre premiers actes ainsi que la retranscription intégrale de l'acte V dont s'est inspiré Boucher pour son tableau.

LECTURE D'ŒUVRE

Jean-Pierre-Louis-Laurent Houël , *Vue du château du Feuillet à Souvigny, 1769*

QUELQUES INFORMATIONS GÉNÉRALES :

- S'installer devant le tableau.
- Retrouvez la notice du tableau sur le [site du musée](#).

QUESTIONS :

Décrire le ciel situé à l'arrière plan.

Le ciel semble divisé en deux parties. A gauche, le ciel bleu et gris clair est traversé par quelques nuages oscillant entre le blanc et le gris. Par contre, à droite, de lourds nuages noirs porteurs d'orage et de pluie occupent tout l'espace. La maison de pierre blanche accentue le contraste.

Quels éléments sont-ils présents dans cette partie du tableau?

L'**eau**, car les nuages sont composés de gouttelettes d'eau en suspension et l'**air** car on devine que le vent souffle fort poussant les nuages violemment.

Où se déroule cette scène? Décrire les premier et deuxième plan.

Nous nous trouvons dans la campagne. Il y a un manoir à droite, un village à gauche que l'on distingue au loin. La partie centrale du tableau est occupée par un chemin de **terre**, des flaques d'**eau** se sont formées sur ce chemin.

C'est donc le paysage qui est le coeur du sujet. Cependant il y a des êtres vivants. Que font-ils?

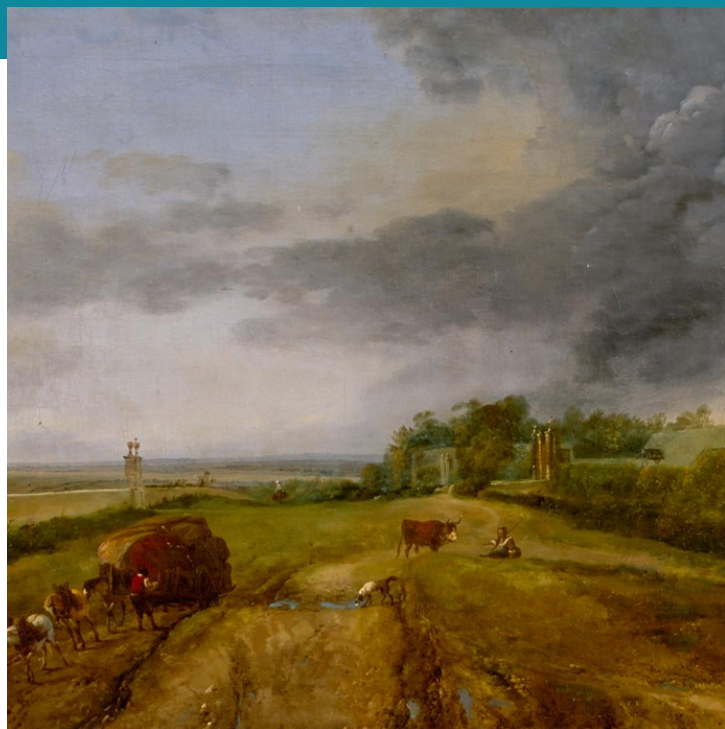
Une paysanne surveille un taureau à droite. Au centre, un chien boit dans une flaque d'**eau**. Au premier plan à gauche, une charrette tirée par deux chevaux semble lourdement chargée.

Décris l'attitude des chevaux et de l'homme qui les guide.

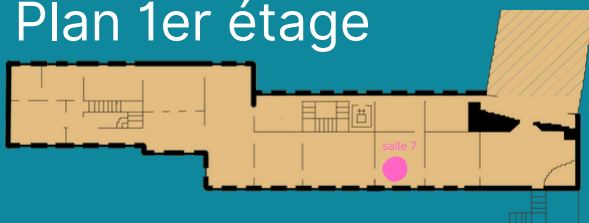
Les chevaux courbent la tête, ils semblent tirer dur sur la charrette qui est embourbée dans l'ornière. La **terre est gorgée d'eau**, le chemin est devenu un bourbier!

Mais on peut dire que le soleil intervient dans le tableau....

Il est caché par les nuages mais sans lui pas de lumière le tableau serait tout noir!



Plan 1er étage



Plan 2e étage



LECTURE D'ŒUVRE

Jean-François Hue , *Vue des cascates de Tivoli et du temple de la Sibylle*, 1786

Salle 19



QUELQUES INFORMATIONS GÉNÉRALES :

- S'installer devant le tableau.
- Retrouvez la notice du tableau sur le site du musée [[lien](#)].

QUESTIONS :

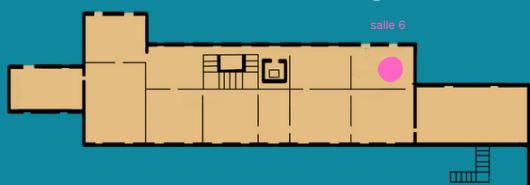
- Prends la lecture du tableau plan par plan.

À l'arrière plan, un ciel serein avec dominante de couleurs claires (bleus pastels, gris, blanc, formes vaporeuses), étendue d'eau (lac, mer, océan?) calme.

Au deuxième plan, deux ensembles montagneux. A gauche, la falaise est boisée en son sommet, d'autres arbres occupent le sol. A droite, une cascade tumultueuse domine l'espace. Je vois également un temple.

Au premier plan, à gauche règne le calme, un homme vêtu de rouge est assis auprès d'un arbre mort tandis qu'à droite, un chaos de rochers laisse filtrer un torrent furibond.

Plan 2e étage



Plan 1er étage



LECTURE D'ŒUVRE

Jean-François Hue , *Vue des cascates de Tivoli et du temple de la Sibylle*, 1786

Salle 19



QUESTIONS :

- Comment s'organise le tableau?

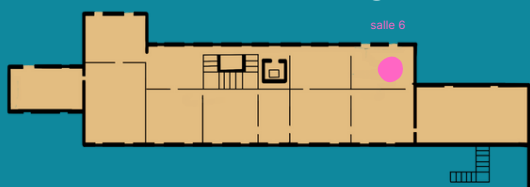
Plus qu'une division par plan, le tableau est divisé en deux parties verticales.

Dans la partie droite du tableau, l'**eau** cascade faisant jaillir des gerbes d'eau et donne naissance à un torrent furieux. Cette impression de tumulte est renforcée par le ciel traversé par les nuages gris, les arbres battus par le **vent** ou arrachés en bas de la cascade. Les rochers semblent jetés en désordre en contrebas de la cascade. Seul le temple de la Sibylle offre du calme et de la stabilité dans cette partie du tableau.

A contrario, la partie gauche présente un aspect beaucoup plus serein et stable. Les éléments varient donc grandement en ne se déplaçant que de quelques centimètres!



Plan 2e étage



Plan 1er étage

